

Fornleifakönnun

*– vegna fyrirhugaðrar breikkunar Suðurlandsvegar
frá Hafravatni að Hveragerði*



Dagný Arnarsdóttir og Ragnheiður Gló Gylfadóttir

Skriðuklaustursrannsóknir

Sérverkefni 2

Reykjavík 2006

2. útgáfa 26. júní 2006

Efnisyfirlit

1. Inngangur	3
2. Lög um friðun fornminja.....	3
3. Skipting framkvæmdasvæðisins við kortlagningu	3
4. Fornleifar á fyrirhuguðu framkvæmdasvæði.....	4
5. Niðurstaða – Tillaga um aðgerðir.....	26
6. Heimildaskrá	27
Viðauki 1: Staðsetning minjastaða í ISN93 hnitum	28
Viðauki 2: Staðsetning minjastaða á loftmyndum	30

1. Inngangur

Vegagerðin hyggst breikka núverandi Suðurlandsveg frá Hafravatnsafleggjara að Hveragerði fyrir utan nokkurra kílómetra kafla þar sem er lokið. Ráðgjafafyrirtækið Alta hafði samband við Steinunni Kristjánsdóttur fornleifafræðing og óskaði þess að hún myndi hafa umsjón með kortlagningu þeirra fornminja sem gætu orðið fyrir áhrifum vegna framkvæmdanna. Könnunin var framkvæmd af fornleifafræðingunum Ragnheiði Gló Gylfadóttur og Dagnýju Arnarsdóttur og sáu þær einnig um úrvinnslu gagna.

2. Lög um friðun fornminja

Telja skal minjar eldri en 100 ára til fornleifa og njóta þær þar með sjálfkrafa friðlýsingar. Heimilt er að þó friðlýsa yngri minjar. Það er skýrt á þessari skilgreiningu að fornleifar eru ekki einvörðungu öll mannvirki, heldur einnig staðir sem tengjast atvinnuvegum og menningu. Ef mannvistarleifar sem falla undir ofangreinda skilgreiningu finnast á fyrirhuguðu framkvæmdasvæði þarf að leita heimildar áður en hafist er handa.

Þeim minjum sem friðlýstar eru skal fylgja 20 m friðhelgað svæði út frá ystu sýnilegu mörkum fornleifanna og umhverfis nema kveðið sé á um annað. Nánari upplýsingar er að finna í Þjóðminjalögum nr. 107/2001 og Lögum um mat á umhverfisáhrifum nr. 106/2000.¹

3. Skipting framkvæmdasvæðisins við kortlagningu

Rannsóknarsvæðinu frá Hafravatnsafleggjara að Hveragerði var skipt í 9 hluta. Ákveðið var að skrá 50 m beggja vegna þjóðveg 1 á milli þessara svæða. Svæðin verða merkt inn á kort ásamt þeim minjum sem fundust innan þeirra. Í 2. viðauka er að finna loftmyndir af þeim svæðum þar sem fornminjar fundust.

Svæði A er 350 m langt og um 100 m breitt. Svæðið nær frá Bakkakoti að Hellu sunnan við þjóðveg 1.

Svæði B er 650 m langt og 100 m breitt sunnan við þjóðveg 1. Svæðið nær frá húsabyrpingu á móts við Gunnarshólma og að svokölluðum sumarhúsaafleggjara. Norðan við

¹ Fornleifavernd ríkisins, 2006.

Þjóðveg 1 er svæðið 950 m langt og um 60 m breitt. Svæðið byrjar rétt vestan við Gunnarshólma og nær að Lögbergsbrekku.

Svæði C er 400 m langt og 100 metra breitt sunnan við þjóðveg 1. Svæðið byrjar við afleggjarann að Waldorfskólanum og endar austan við Fossárvallarétt.

Svæði D er beggja vegna Litlu Kaffistofunnar. Í heildina er það 300 m á lengd og 50 - 300 m á breidd.

Svæði E er 200 x 200 m við afleggjarann að Helligheiðarvirkjun við Hveradali. Þjóðvegur 1 sker svæðið í miðju.

Svæði F er við Hverhlíð og 600 m að lengd. Svæðið er 50 - 200 m að breidd.

Svæði G er norðan megin við þjóðveg 1, staðsett þar sem gamla sæluhúsið var. Svæðið er 350 m langt og 100 m breitt.

Svæði H er ferningslaga að stærð, 200 x 200 m. Þjóðvegurinn sker það í miðju og er staðsett austan við Ölkelduháls.

Svæði I er allt Kambasvæðið þar sem líklegt er að finna merki um gamla vegi og slóða.

Skráning á vettvangi fór fram dagana 24., 26. og 27. maí en heimildaöflun hófst fyrr. Við vettvangsathugun voru loftmyndir athugaðar, gengið um svæðið, fyrri skráningar skoðaðar og fornleifar staðsettar.

4. Fornleifar á fyrirhuguðu framkvæmdasvæði

Töluvert hefur verið skráð og ritað um gamlar leiðir á Helligheiði. Svæðið frá Litlu Kaffistofunni og að Hafravatnsafleggjara hefur ekki verið fornleifaskráð og því viðkvæmt fyrir framkvæmdum.

Eitt helsta sérkenni Helligheiðar eru hinar mörgu samgönguleiðir sem þar eru. Helligheiðin var ein af helstu leiðum á milli vesturhluta Árnassýslu og Kjalarnesþings fyrr á öldum. Umferð um Helligheiði jókst mikið á 19. öld og síðan þá virðast töluvert af endurbótum hafa átt sér stað á vegum og slóðum.²

Helligheiði tilheyrir afrétti Ölfushrepps og hefur svæðið allt verið fornleifaskráð ítarlega. Einnig hefur töluvert verið ritað um samgöngur á Helligheiði í bækur og tímarit.

Svæðið frá Hafravatnsafleggjara og að Litlu Kaffistofunni hefur ekki verið fornleifaskráð né mikið fjallað um það í rituðum heimildum. Þó má gera ráð fyrir að minjar þar séu fjölbreyttar og tengist búsetu á þessu svæði. Það svæði er því viðkvæmt fyrir jarðraski.

² Orri Vésteinsson, 1998: 12-13.

Hér á eftir er fjallað um þær fornminjar sem fundust við könnun þessa. Stig hættumats byggir á nálægð rústa við fyrirhuguð framkvæmdasvæði. Þær minjar sem liggja næst framkvæmdasvæði eru í mestri hættu. Minjar sem taldar eru eldri en 100 ára og falla þar með undir friðunarákvæði Þjóðminjalaga eru merktar með rauðu á meðfylgjandi kortum en minjar sem taldar eru yngri en 100 ára eru merktar með grænu. Þó ber að hafa í huga að minja- og varðveislugildi ákvarðast ekki eingöngu eftir aldri. Mat á aldri minja er byggt á rituðum heimildum og vettvangsskoðun. Ef óhjákvæmilegt reynist að raska einhverjum minjum vegna breikkunar Suðurlandsvegur er nauðsynlegt að gera ítarlegri úttekt á þeim.

Þess má geta að allar staðsetningar eru hér sýndar í WGS84 hnitum. Í 1. viðauka skýrslunnar er að finna lista sem sýnir bæði WGS84 og ISN93 hnit.

GK: C1 Hús



N 64°04.488

V 21°38.774

Fast austan við afleggjarann að Waldorf-skólanum eru grunnar sem líklegt verður að teljast að séu 20. aldar minjar, e.t.v. herminjar. U.þ.b. 4 x 4 metrar, stíkað. Út frá þeim er hleðsla og leifar af tréstaup.

Hættumat: Lítil hættu.

Ljósmynd: *Ragnheiður Gló Gylfadóttir*

GK: C2 Hús



N 64°04.483

V 21°38.814

Fast austan við afleggjarann að Waldorf-skólanum eru grunnar sem líklegt verður að teljast að séu 20. aldar minjar, e.t.v. herminjar. U.þ.b. 7 x 4 metrar, stíkað.

Hættumat: Lítil hættu.

Ljósmynd: *Dagný Arnarsdóttir*

GK: C3 Mannvirki réttir



N 64°04.385

V 21°38.657

Á friðlýstu svæði, Borgum, er að finna réttir úr timbri. Líklega 20. aldar minjar.

Hættumat: Mikil hætta, vegna fyrirhugaðra framkvæmda.

Ljósmynd: Dagný Arnarsdóttir

ÁR:D1 Tóft



N 64°03.456

V 21°29.900

Hálfringlaga tóft staðsett NA við Litlu Kaffistofuna og líklega verið einhvers konar aðhald. Rústin virðist vera nýleg, bæði gaddavír og timburstaurar virðast hafa gengt hlutverki hér. Hún hefur verið hlaðin úr steinum og án torfs. Er um 2 m á lengd og 1 m á beidd. Mögulega í hættu vegna framkvæmda við breikkun þjóðvegarins eða breytingu á staðsetningu reiðvegar. Í um 40 m fjarlægð frá reiðleið og 60 m frá þjóðvegi.

Hættumat: Möguleg hætta vegna framkvæmda.

Ljósmynd: Dagný Arnarsdóttir

ÁR: D2 Hús bústaður



N 64°03.474

V 21°30.433

Sunnan við veg, gegnt Litlu Kaffistofunni, er að finna ummerki eftir kofa. Leifar af timbri, járn og keðjum, 20. aldar minjar, 4 x 5 metrar, stíkað.

Hættumat: Möguleg hætta vegna framkvæmda.

Ljósmynd: Dagný Arnarsdóttir

GK: A1 Tóft

N 64°05.509
V 21°42.600



Tóftin er á lóð bæjarins Hellu, um 25 metra sunnan vegar. Hún er 5 x 10 metrar, stikuð.

Hættumat: Möguleg hætta vegna framkvæmda.

Ljósmynd: Dagný Arnarsdóttir

GK: A2 Mannvirki renna

N 64°05.498
V 21°42.800



Vestan við íbúðarhús bæjarins Hellu er að finna einskonar rennu sem liggur að Hólmsá. Rennan endar í einskonar gryfju og gæti verið mjög nýleg. Hún er um 36 metrar að lengd, stikuð.

Hættumat: Lítil hætta.

Ljósmynd: Dagný Arnarsdóttir

GK: A3 Garðlag skjólgarður

N 64°05.513
V 21°42.803



Vestan við íbúðarhús bæjarins Hellu var að finna hlaðinn skjólgarð. Hugsanlega minjar um garðrækt. Gerðið er skeifulaga og þykkast í miðjunni.

Hættumat: Lítil hætta.

Garðlag. Ljós- og teikn.: Dagný Arnarsdóttir



GK: A4 Tóft

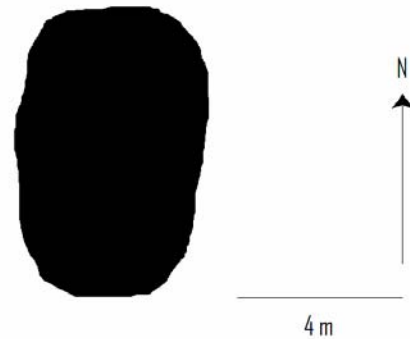
N 64°05.511
V 21°42.831



Vestan við íbúðarhús bæjarins Hellu er að finna tóft, stærð 4 x 7 metrar, stikuð.

Hættumat: Lítil hætta.

Tóft. Ljós- og teikn.: Dagný Arnarsdóttir



GK: A5 Mannvirki útihús



N 64°05.527

V 21°43.011

Fast vestan við íbúðarhús bæjarins Litlalands er að finna gróna steinahrúgu, hugsanlegar leifar útihúss. Hrúgan virðist óskipuleg en á nokkrum stöðum sjást beinar hleðslur. Fyrir framan hrúguna er hreinsuð klöpp.

Hættumat: Lítil hætta.

Ljósmynd: Dagný Arnarsdóttir

GK:A6 Garðlag skjólgarður



N 64°05.522

V 21°42.982

Fast vestan við íbúðarhús bæjarins Litlalands er að finna skjólgarð, hugsanlega minjar um garðrækt. Gæti verið 20. aldar minjar. Um 10 x 12 metrar að utanmáli en 2 - 3 metrar að breidd þar sem þykkast er, stikað.

Hættumat: Lítil hætta vegna framkvæmda.

Garðlag. Ljósmynd og teikn.: Dagný Arnarsdóttir



GK:A7 Tóft



N 64°05.513

V 21°42.975

Sunnan við íbúðarhús bæjarins Litlalands, við bakka Hólmsár, er að finna tóft, óþekkt hlutverk. Gæti verið 20. aldar minjar. Um 2,5 x 10 metrar að utanmáli, stikað.

Hættumat: Lítil hættu vegna framkvæmda.



Tóft. Ljós- og teikn.: Dagný Arnarsdóttir

GK:A8 Tóft

Sunnan við íbúðarhús bæjarins Litlalands, við bakka Hólmsár, er að finna tóft, óþekkt hlutverk. Gæti verið forn. Um 3 x 8 metrar að utanmáli, stikað.

Hættumat: Lítil hættu vegna framkvæmda.

N 64°05.503

V 21°42.971

Tóft. Ljós- og teikn.: Dagný Arnarsdóttir



GK:A9 Tóft

N 64°05.506

V 21°42.975



Sunnan við íbúðarhús bæjarins Litlalands, við bakka Hólmsár, er að finna tóft, óþekkt hlutverk. Gæti verið forn. Um 5 x 8 metrar að utanmáli, stíkað.

Hættumat: Lítil hættu vegna framkvæmda.

Tóft Ljós. og teikn.: Dagný Arnarsdóttir



GK:A10 Tóft

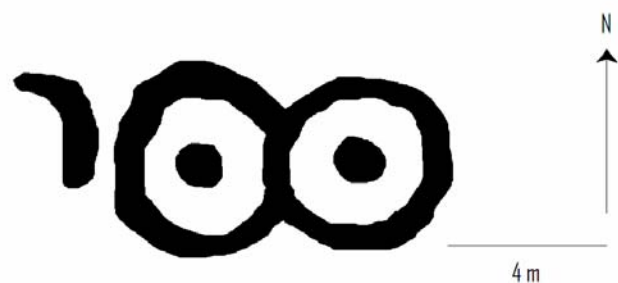
N 64°05.501

V 21°42.995

Sunnan við íbúðarhús bæjarins Litlalands, við bakka Hólmsár, er að finna óvenjulega tóft, líklega ummerki um garðrækt. Gæti verið 20. aldar minjar. Um 5 x 8 metrar að utanmáli, stíkað.

Hættumat: Lítil hættu vegna framkvæmda.

Tóft. Ljós. og teikn.: Dagný Arnarsdóttir



GK:A11 Tóft

N 64°05.544

V 21°42.921



Fast norðan við íbúðarhús bæjarins Litlalands, við þjóðveginn, er að finna tóft fulla af grjóti, hlutverk óþekkt. Gæti verið 20. aldar minjar. Um 6 x 5 metrar að utanmáli, stikað.

Hættumat: Möguleg hætta vegna framkvæmda.

Ljósmynd: Dagný Arnarsdóttir

GK:A12 Tóft

N 64°05.55

V 21°42.876



Fast norðan við íbúðarhús bæjarins Litlalands, við þjóðveginn, er að finna tóft fulla af grjóti, hlutverk óþekkt. Gæti verið 20.aldar minjar. Um 10 x 5 metrar að utanmáli, stikað.

Hættumat: Möguleg hætta vegna framkvæmda.

Ljósmynd: Dagný Arnarsdóttir

GK:B2 Hús bústaður

N 64°05.554

V 21°42.875

Sunnan við þjóðveg, 200 metra vestan við svokölluð Tröllabörn, er að finna húsgrunn með hlöðnu gerði í kringum, án efa 20. aldar minjar. Sjá má ummerki gangstéttar upp að húsinu.

Hættumat: Lítil hætta vegna framkvæmda.

GK:B3 Garðlag



Sunnan við Þjóðveg við bústaðinn Vinaminni, til móts við Gunnarshólma og vestan við sumarhúsveg, er að finna hlaðinn garð, hugsanlega 20. aldar minjar. Um 1 x 5 metrar að utanmáli, stikað. Garðurinn er hlaðinn upp að hraunmyndun og heldur áfram hinum megin við hana í sömu stærðarhlutföllum.

Hættumat: Lítil hættu vegna framkvæmda.

Ljósmynd: Dagný Arnarsdóttir

GK:B4 Hús bústaður



Sunnan við Þjóðveg, til móts við Gunnarshólma og vestan við sumarhúsveg, er að finna leifar bústaðar eða kofa, 20. aldar minjar. Um 8 x 8 metrar að utanmáli, stikað.

Hættumat: Lítil hættu vegna framkvæmda.

Ljósmynd: Dagný Arnarsdóttir

N 64°05.554

V 21°42.875

GK:B5 Garðlag skjólgarður

N 64°04.976

V 21°40.711



Sunnan við þjóðveg, til móts við Gunnarshólma og vestan við sumarhúsveg, er að finna leifar skjólgarðs eða lautar, hugsanlega 20. aldar minjar. Um 3,5 x 3,5 metrar að utanmáli, stikað.

Hættumat: Lítil hættu vegna framkvæmda.

Ljósmynd: Dagný Arnarsdóttir

GK:B6 Mannvirki og hleðsla

N 64°04.974

V 21°40.720



Sunnan við þjóðveg, til móts við Gunnarshólma og vestan við sumarhúsveg, er að finna leifar mannvirkis, einskonar bungu, og hleðslu út frá því. Hugsanlega 20. aldar minjar. Um 3,5 x 3,5 metrar að utanmáli, stikað.

Hættumat: Lítil hættu vegna framkvæmda.

Ljósmynd: Dagný Arnarsdóttir

GK:B7 Tóft

N 64°04.984

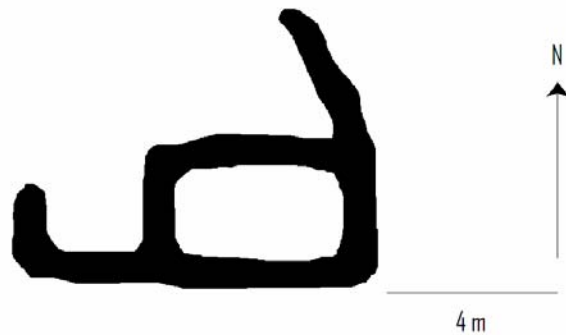
V 21°40.708



Sunnan við Þjóðveg 1, til móts við Gunnarshólma og vestan við sumarhúsveg, er að finna tóft og garðhleðslu út frá henni í norðvesturátt. Hlutverk gæti tengst garðrækt. Hugsanlega 20. aldar minjar. Um 4 x 10 metrar að utanmáli, stikað.

Hættumat: Lítil hætta vegna framkvæmda.

Tóft. Ljósmynd og teikn.: Dagný Arnarsdóttir



GK:B8 Vegur

N 64°04.986

V 21°40.704



Sunnan við Þjóðveg 1, til móts við Gunnarshólma og vestan við sumarhúsveg, er að finna vegarslóða, mikið gróinn.

Hættumat: Möguleg hætta vegna framkvæmda.

Ljósmynd: Dagný Arnarsdóttir

GK:B9 Tóft

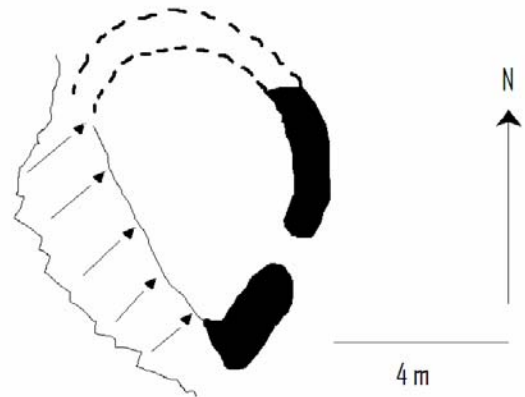


N 64°04.991

V 21°40.733

Sunnan við þjóðveg 1, til móts við Gunnarshólma og vestan við sumarhúsveg, er að finna tóft sem virðist opin í einn enda. Hlutverk líklegt tengt garðrækt en ólíkt flestum skjólgörðum er þessi opinn til norðvesturs. Hugsanlega 20. aldar minjar.

Hættumat: Lítil hætta vegna framkvæmda.



Tóft. Ljósmynd og teikn.: Dagný Arnarsdóttir

GK:B10 Hús útihús (uppistandandi)



N 64°05.060

V 21°40.657

Fast austan við bæinn Gunnarshólma (nýbýli) er að finna uppistandandi torfbæ sem er enn í notkun sem útihús. Bærinn er líklega reistur á 20. öld og skartar hann steypum skorsteini.

Hættumat: Möguleg hætta vegna framkvæmda.

Ljósmynd: Dagný Arnarsdóttir

GK:B11 Garðlag skjólgarður



N 64°05.049

V 21°40.616

Fast austan við bæinn Gunnarshólma (nýbýli) er að finna skjólgarð. Hlutverk gæti einnig hafa verið aðhald. Um 4 x 5 metrar að utanmáli, stíkað.

Hættumat: Lítil hætta vegna framkvæmda.

Ljósmynd: Dagný Arnarsdóttir

GK:B12 Hús bústaður



N 64°05.042

V 21°40.647

Fast austan við bæinn Gunnarshólma (nýbýli) er að finna hlaðinn húsagrunn. Líklega 20. aldar minjar. Um 8 x 31 metri að utanmáli, stíkað.

Hættumat: Möguleg hætta vegna framkvæmda.

Ljósmynd: Dagný Arnarsdóttir

GK:B1 Þjóðsaga fjárskjól

N 64°04.820

V 21°40.025



Í Lækjarbotnum, um 50 metrum sunnan við þjóðveg, er að finna svokölluð Tröllabörn en það eru 10 friðlýstar náttúrumyndanir í hrauninu, einskonar hraundrýli (hornító). Talið er að þau hafi verið notuð sem fjárskýli og jafnvel sem sæluhús. Leita verður nánari upplýsinga um framhald framkvæmda hjá Náttúruverndarstofu.

Hættumat: Mikil hætta vegna framkvæmda.

Ljósmynd tekin af vef Umhverfisstofnunar.

GK:B13 Garðlag skjólgarður

N 64°04.785

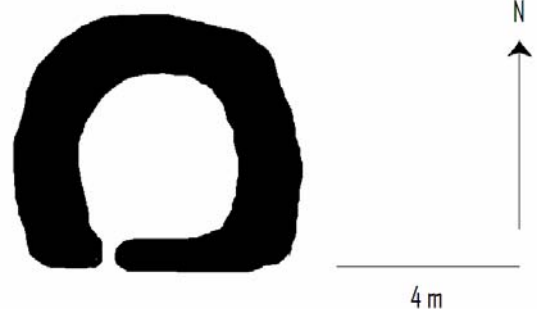
V 21°39.607



Í Lækjarbotnum, um 30 metrum norðan við þjóðveg, er að finna skjólgarð í líkingu við þá sem eru á túni Litlalands. Hlutverk gæti tengst garðrækt. Um 5 x 6 metrar að utanmáli.

Hættumat: Möguleg hætta vegna framkvæmda.

Garðlag. Ljós- og teikn.: Dagný Arnarsdóttir



GK:B14 Tóftir

N 64°04.753

V 21°39.619

N 64°04.761

V 21°39.661

Í Lækjarbotnum, um 5 og 10 metrum norðan við þjóðveg, er að finna tóftir mjög nálægt hvor annarri. Hugsanlega gætu þær tengst fjárrekstri. Um 7 x 9 metrar og 12 x 4 metrar að utanmáli.

Hættumat: Möguleg hættu vegna framkvæmda.



Ljósmyndir: Dagný Arnarsdóttir

GK:B15 Vegur heimreið

N 64°04.645

V 21°39.229

Í Lækjarbotnum, norðan frá þjóðvegi, er að finna stuttan vegarspotta sem liggur upp að húsagrunnum. Hann virðist ekki hafa verið notaður í langan tíma og er grasi vaxinn innan girðingar.

Hættumat: Hætta vegna framkvæmda.

Ljósmynd: Dagný Arnarsdóttir



GK:B16 Hús bústaður

N 64°04.686

V 21°39.259



Í Lækjarbotnum, norðan frá Þjóðvegi, er að finna tvo húsagrunna. Sá sem stendur neðar í brekkunni er steypdur en hlaðinn meðfram köntunum. Sá sem stendur ofar er hlaðinn. Á milli þeirra liggur steypst stétt. Í brekkunni er að finna hvílfir sem gætu hafa verið skjólgarðar.

Hættumat: Möguleg hætta vegna framkvæmda.



*Ljósmyndir:
Dagný
Arnarsdóttir*

GK:B17 Hleðsla túngarður

N 64°04.687

V 21°39.588



Í Lækjarbotnum, um 15 metrum sunnan frá Þjóðvegi, er að finna fornan túngarð líklega í kringum gamla bæjarstæðið í Lækjarbotnum, áður Lögbergi. Þetta eru friðlýstar borgarminjar og innan túnsins má m.a. finna fjárhús, heimagrafreit og aðrar rústir.

Hættumat: Hætta vegna framkvæmda.

Ljósmynd: Dagný Arnarsdóttir

ÁR-721:015 Lágaskarðsvegur

“Leiðin liggur frá Hveradalafliöt, undir austurhlíðum Lakahnjúka. Þessi leið gengur einnig undir nafninu Lágaskarðsvegur. Þessi leið liggur þrem kílómetrum austar en Þrengslavegurinn. Leiðin liggur frá Skíðaskálanum og stefnir suður yfir lága öldu”.³

Nákvæm staðsetning er ekki möguleg þar sem leiðin liggur undir skemmdum vegna framkvæmda Hellisheiðarvirkjunnar. Hlutar hennar eru þó sjáanlegir meðfram nýjum slóða sem gerðir hafa verið út af framkvæmdum.

ÁR- 721: 065 Hellisheiði gata leið

N 64°00.318

V 21°12.847



Upp á Hellisheiði eru vörður hlaðnar frá Hellisskarði í átt að Kömbunum. Þær sjást vel þar sem neyðarskýli Slysavarnafélags Íslands stóð og kallast Þrívörður vestari, eystri og nyrðri. Forsíðumynd þessarar skýrslu sýnir þessa leið. “... liggur almenningsvegur yfir fjallgarðinn á Suðurnes og í Kjalarnesþing, fyrst upp Kamba..., síðan vestur á yfir Hellisheiði, hvör að austanverðu hefur mikla mosa, með mjög litlu grasi, allt þar til þrívörður heita. ... hennar vestari partur er víða með sléttum hellum af hraungrjóti, án gatna nema þær hestanna járn hafa gjört og auðsjáanlegt er, þeim er athuga”.⁴ Þrívörður eru friðlýstar minjar.

Hættumat: Hætta vegna framkvæmda.

Ljósmynd: Dagný Arnarsdóttir

³ Orri Vésteinsson, 1998: 23.

⁴ Elín Ósk Hreiðarsdóttir, 2002: 18 - 19.

ÁR-721:045 Þrívörður vestari

N 64°01.395
V 21°19.066

Þrívörður vestri, eða nyrðri, heitir þar sem neyðarskýli LHS stóð við þjóðveg 1.

Hættumat: Mikil hættu vegna framkvæmda.

ÁR-721:046 Þrívörður eystri

N 64°01.789
V 21°20.664

“Þrívörður voru “kílómetrasteinar“ á leiðunum. Aðrar Þrívörður eystri voru við gamla veginn í Kömbunum.”⁵

Hættumat: Mikil hættu vegna framkvæmda.

ÁR-721:045,046, 043. Þrívörður og Biskupsvarða

N 64°01.339
V 21°19.000

Þrívörðuleiðirnar koma hér saman ásamt Biskupsvörðu. Þetta eru friðlýstar minjar líkt og áður var minnst á.

Hættumat: Mikil hættu vegna framkvæmda.

ÁR-721:043 Biskupsvarða

N 64°01.789
V 21°20.664

“Biskupsvarða var stór og hlaðin í kross með 4 arma, þá var skjól í kverkunum. Hún var mjög gömul og hrunin í rúst. Hún stóð á klöpp hægra megin við veginn þegar suður var farið.”⁶

Hættumat: Mikil hættu vegna framkvæmda.

⁵ Orri Vésteinsson, 1998: 34.

⁶ Orri Vésteinsson, 1998: 33.

ÁR:G1 Hellsheiði gata leið

N 64°01.256

V 21°18.916

N 64°01.267

V 21°18.856



Gömul gata, mótuð í hraunhellur, beint á móti þar sem sæluhúsið stóð við þjóðveg 1. Sama leið og nr. 065 að öllum líkindum, eða svokallaðar Þrívörður. Hér sést vel móta fyrir áður nefndum slóðum í hraunhellunum. Slóðin er einungis greinileg á um 50 m kafla en síðan hverfur hún. Hnit tekin við upphaf og enda slóðarinnar.

Hættumat: Mikil hættu vegna framkvæmda.

Ljósmynd: Dagný Arnarsdóttir

ÁR:G2 Varða

N 64°01.268

V 21°18.889



Er við ÁR:G1. Liggur í beinu framhaldi af Þrívörðum sem eru norðanmegin við þjóðveg 1 og eflaust hluti af þeirri leið.

Hættumat: Mikil hættu vegna framkvæmda.

Ljósmynd: Dagný Arnarsdóttir

ÁR:G3 Varða

N 64°01.263

V 21°18.688



Sama leið og ÁR: G1. Fleiri vörður eru sjáanlegar en ekki inn á framkvæmdasvæði og því utan áhættusvæðis.

Hættumat: Mikil hætta vegna framkvæmda.

ÁR-721:013 Smiðjulaut heimild

“Suður af Reykjafelli er laut fast við veginn, er heitir Smiðjulaut. ...Þegar vegurinn var lagður yfir Hellisheiði, var byggður kofi í lautinni, þar voru verkfæri veggjörðarmanna endurbætt. Þar stóð smiðja meðan vegurinn var lagður þar nálægt, upp úr 1890”.⁷

ÁR:H1 gata leið

N 64°00.966

V 21°16.498

N 64°01.023

V 21°16.525



Þessi leið er greinileg beggja vegna þjóðvegur 1 og er 1-3 m á breidd. Gatan sést vel á loftmynd. GPS hnit voru tekin beggja megin við þjóðveg 1. Leiða má líkur að því að þetta sé Núpastígur miðað við staðsetningu en sá vegur lá frá bænum Núpum og upp á Hellisheiði.⁸

Hættumat: Mikil hætta vegna framkvæmda.

Ljósmynd: Dagný Arnarsdóttir

⁷ Orri Vésteinsson, 1998: 22.

⁸ Orri Vésteinsson, 1998: 12.

ÁR-721:007 Eiríksbrú vegur leið

N 64°00.251

V 21°12.822

Það er mikið af vegaslóðum í Kömbunum og best er að ráðfæra sig við Fornleifavernd ríkisins vegna framkvæmda þar. “Vegir hafa legið yfir Hellisheiði frá ómunatíð. Gata lá upp Kamba, yfir Hurðará og í stefnu á Gíga ofan við Hellisskarð. Í klöppum á þeirri leið eru víða djúpar götur gengnar á liðnum öldum [065]. Síðar var lagður vegur upphlaðinn vegur kenndur við Eirík í Grjótá, sömu leið. Það mun hafa verið nálægt 1880-1881 [...] lagði steinilagðan veg um Kamba, yfir allar hæðir og lautir svo hann yrði þráðbeinn. Samkvæmt Birni Pálssyni var aðhald fyrir hesta sérstaklega hlaðið upp við Eiríksveg fyrir þá sem hlóðu veginn. Hún er neðan Eiríksbrúar þar sem hún kemur undan Þjóðvegi 1”.⁹

Hættumat: Mikil hætta vegna framkvæmda.

ÁR-721:066 Vegur leið

N 64°01.042

V 21°21.574

N 64°01.059

V 21°21.791

N 64°00.240

V 21°12.826



„Fyrst skal nefna gamla Hellisheiðarvegin sem er skammt suður af núverandi þjóðvegi. Hann er að stofni til frá 1894-5 og upphlaðinn á köflum.”¹⁰ Nýr vegur var lagður um Hellisheiði á árunum 1895-94. Þessi vegur er að undirstöðu til, sá hinn sami og notaður var fram til ársins 1972. Þessi vegur liggur undir Hverahlíð og niður Hveradalabrekku. Vegurinn liggur um 50 m fjarlægð frá þjóðvegi 1 þegar nálgast tekur Hveradalabrekkuna. Vegurinn er greinilegur þegar kort er skoðað.

Hættumat: Mikil hætta vegna framkvæmda.

Ljósmynd: Dagný Arnarsdóttir

⁹ Elín Ósk Hreiðarsdóttir, 2002: 17 - 18.

¹⁰ Oddgeir Hansson, 2005: 4.



Hér liggja tveir vegir, 065 og 066, saman undir þjóðvegi 1 og er þetta sjáanlegt beggja vegna vegarins. Eiríksbrú liggur undir þjóðveginn á nánast sama stað. GPS hnit voru tekin þar sem vegirnir skiljast í sundur.

Hættumat: Mikil hættu vegna framkvæmda.

Ljósmynd: Dagný Arnarsdóttir

5. Niðurstaða – Tillaga um aðgerðir

Samtals eru 47 fornleifar skráðar og staðsettar á áhættusvæði vegna breikkunar Suðurlandsvegar. Hluti þessara minja teljast ekki fornleifar samkvæmt lögum og njóta því ekki friðhelgi. Það ætti þó að vera hægt að hlífa þessum stöðum við skemmdum. Það má segja að allar minjarnar sem skráðar voru séu í hættu vegna þess að einungis framkvæmdasvæðið var skoðað. Til þess að sporna við skemmdum á þeim stöðum sem skráðir voru, er hægt að merkja þá vel svo að vinnuvélar hrófla ekki við þeim eða þær verði fyrir öðru jarðraski.

Vegna minja við Hafravatnsveg og í Kömbum þarf að ráðfæra sig við Fornleifavernd ríkisins áður en ráðist er í framkvæmdir þar. Á þeim köflum þar sem nákvæm staðsetning veglínu, s.s. heimreiða og stíga, hefur ekki verið ákveðin er ekki hægt að segja um til hvaða aðgerða beri að grípa vegna fornleifa sem þar eru. Þó er æskilegt að fornleifakönnunin verði notuð við ákvörðun veglínu og þannig reynt að komast hjá raski fornleifa.

6. Heimildaskrá

Óprentaðar heimildir:

Agnes Stefánsdóttir (e.d.). *Mosfellssveit - Fornleifaskráning*. Óútgefin skýrsla sem gerð er eftir skráningarbókum Þjóðminjasafnsins frá 1980-1982. Skráningin var gerð af Guðmundi Ólafssyni og Bjarna F. Einarssyni, bls. 28-42.

Örnefnastofnun Íslands

Ö-Elliðakot: Tryggvi Einarsson frá Miðdal skráði.

Ö-Elliðakot og Vilborgarkot a: Samlesið af G. Á. S.

Ö-Elliðakot og Vilborgarkot b: Guðlaugur R. Guðmundsson skráði.

Ö-Hólmur a: Ari Gíslason skráði.

Ö-Hólmur b: Athugasemdir og viðbætur skráðar af Guðlaugi R. Guðmundssyni.

Ö-Lækarbotnar a: Guðlaugur R. Guðmundsson skráði.

Ö-Lækjarbotnar b: Athugasemdir og viðbætur skráðar af Sigríði Jóhannsdóttur eftir Jóni I. Bjarnasyni.

Fornleifavernd ríkisins (2006). *I kafla. Yfirstjórn og skipulag*. Skoðað 28. maí 2006. Slóðin er: <http://www.fornleifavernd.is/index.php?pid=33>

Landmælingar Íslands (2006). *Cocodati. Coordinate Conversion and Datum Transformation in Iceland, útgáfa 2.0*. Umbreyting WGS84 hnita yfir í ISN93 hnit í 1.viðauka. <http://lmi-apps03.lmi.is/cocodati/cocodat-i.jsp>

Oddgeir Hansson (2005). *Greinargerð um fornleifar á áhrifasvæði Helligheidarvirkjunar: Stóra Skarðsmýrarfjall, Ölkelduháls, Hverahlíð*. Fornleifastofnun Íslands, verknr. FS-0504.

Prentaðar heimildir:

Elín Ósk Hreiðarsdóttir (2002). *Fornleifaskráning í Hveragerði*. FSI187-00172. Reykjavík: Fornleifastofnun Íslands.

Johansen, J. (1847). *Jarðatal á Íslandi*. Kaupmannahöfn.

Orri Vésteinsson (1998). *Fornleifar á afrétti Ölfushrepps*. FSI064-97013. Reykjavík: Fornleifastofnun Íslands.

Þórður Jóhannsson (1980). „Þjóðleiðir um Ölfus og Helligheði.“ *Útivist* 6, bls. 75-90.

Viðauki 1: Staðsetning minjastaða í ISN93 hnitum og WGS84

"Samtala"	"X_ISN93"	"Y_ISN93"	"Lat WGS84"	"Long WGS84"
ÁR-D1	378029,692	397350,797	64.03456	-21.29900
ÁR-D2	377597,555	397401,386	64.03474	-21.30433
ÁR-G1	386813,298	392925,519	64.01256	-21.18916
ÁR-G2	386836,104	392946,996	64.01268	-21.18889
ÁR-G3	386999,462	392931,719	64.01263	-21.18688
ÁR-G1	386862,912	392944,155	64.01267	-21.18856
ÁR-G4	388763,204	392315,5	64.00966	-21.16498
ÁR-G4	388745,022	392422,134	64.01023	-21.16525
ÁR-721:007	391711,146	390881,437	64.00251	-21.12822
ÁR-721:045	386700,602	393188,096	64.01395	-21.19066
ÁR-721:045	386700,602	393188,096	64.01395	-21.19066
ÁR-721:043, 046	385426,421	393967,68	64.01789	-21.20664
ÁR-721:043, 045, 046	386750,537	393082,143	64.01339	-21.19000
ÁR-731:066	391707,171	390861,125	64.00240	-21.12826
ÁR-731:066	384458,191	392646,415	64.01059	-21.21791
GK-A1	367865,541	401587,561	64.05509	-21.42600
GK-A2	367702,237	401574,113	64.05498	-21.42800
GK-A3	367700,996	401602,063	64.05513	-21.42803
GK-A4	367678,097	401599,327	64.05511	-21.42831
GK-A5	367533,19	401635,311	64.05527	-21.43011
GK-A6	367556,343	401625,017	64.05522	-21.42982
GK-A7	367561,309	401608,065	64.05513	-21.42975
GK-A8	367563,76	401589,362	64.05503	-21.42971
GK-A9	367560,751	401595,071	64.05506	-21.42975
GK-A10	367544,109	401586,487	64.05501	-21.42995
GK-A11	367607,638	401663,726	64.05544	-21.42921
GK-A12	367644,981	401680,719	64.05554	-21.42876
GK-B1	369902,83	400219,508	64.04820	-21.40025
GK-B2	367645,793	401680,685	64.05554	-21.42875
GK-B4	367645,793	401680,685	64.05554	-21.42875
GK-B5	369357,736	400532,684	64.04976	-21.40711
GK-B6	369350,267	400529,281	64.04974	-21.40720
GK-B7	369360,803	400547,432	64.04984	-21.40708
GK-B8	369364,21	400551,007	64.04986	-21.40704
GK-B9	369341,044	400561,287	64.04991	-21.40733
GK-B10	369408,215	400686,761	64.05060	-21.40657
GK-B11	369440,657	400664,929	64.05049	-21.40616
GK-B12	369414,923	400653,002	64.05042	-21.40647
GK-B13	370239,719	400140,215	64.04785	-21.39607
GK-B14	370227,467	400081,22	64.04753	-21.39619
GK-B14	370193,967	400097,509	64.04761	-21.39661

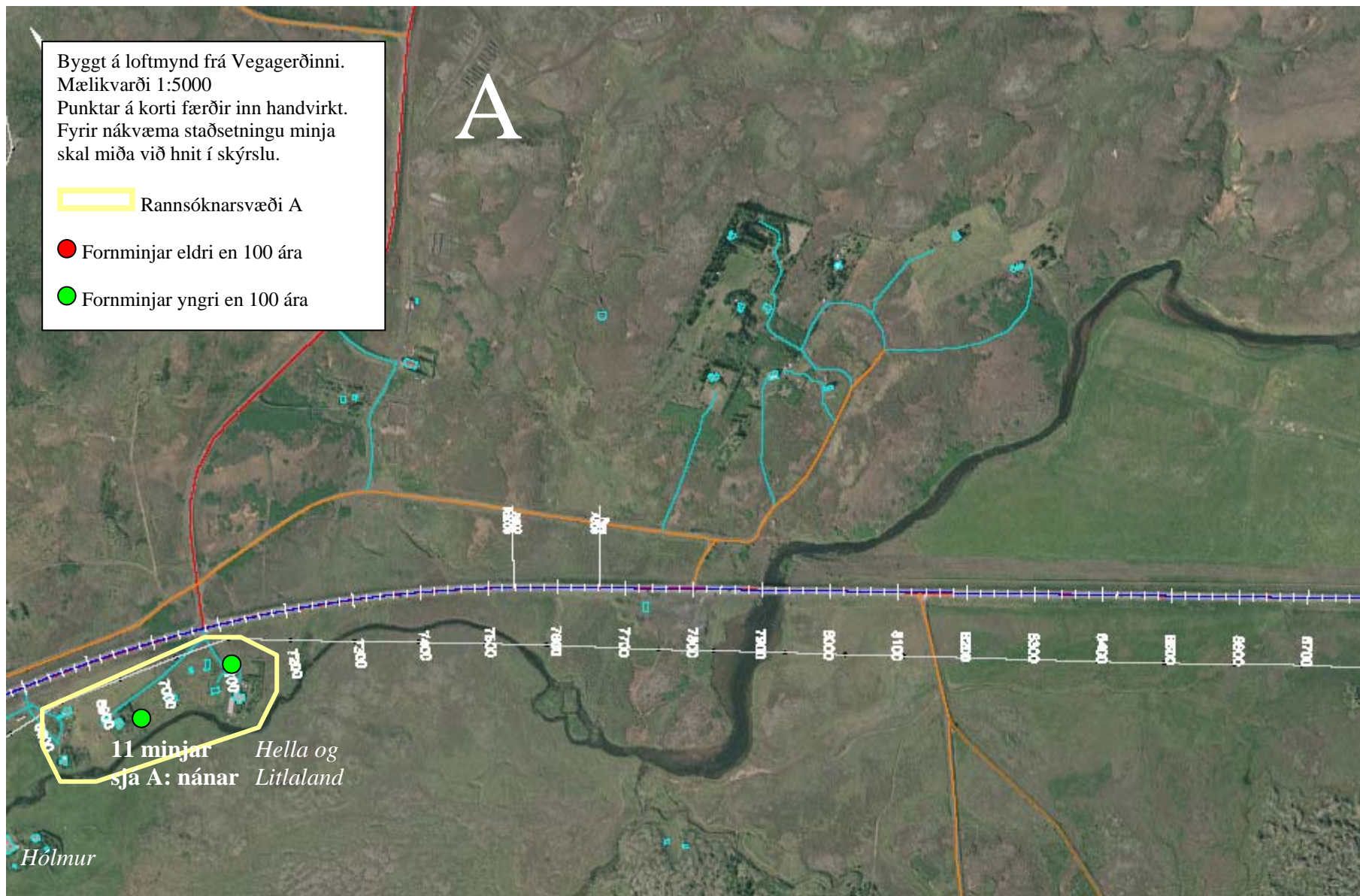
GK-B15	370535,935	399867,4	64.04645	-21.39229
GK-B16	370514,755	399944,537	64.04686	-21.39259
GK-B17	370247,498	399957,637	64.04687	-21.39588
GK-C1	370893,457	399560,433	64.04488	-21.38774
GK-C2	370860,562	399552,512	64.04483	-21.38814
GK-C3	370956,155	399366,260	64.04385	-21.38657

Viðauki 2: Staðsetning minjastaða á loftmyndum

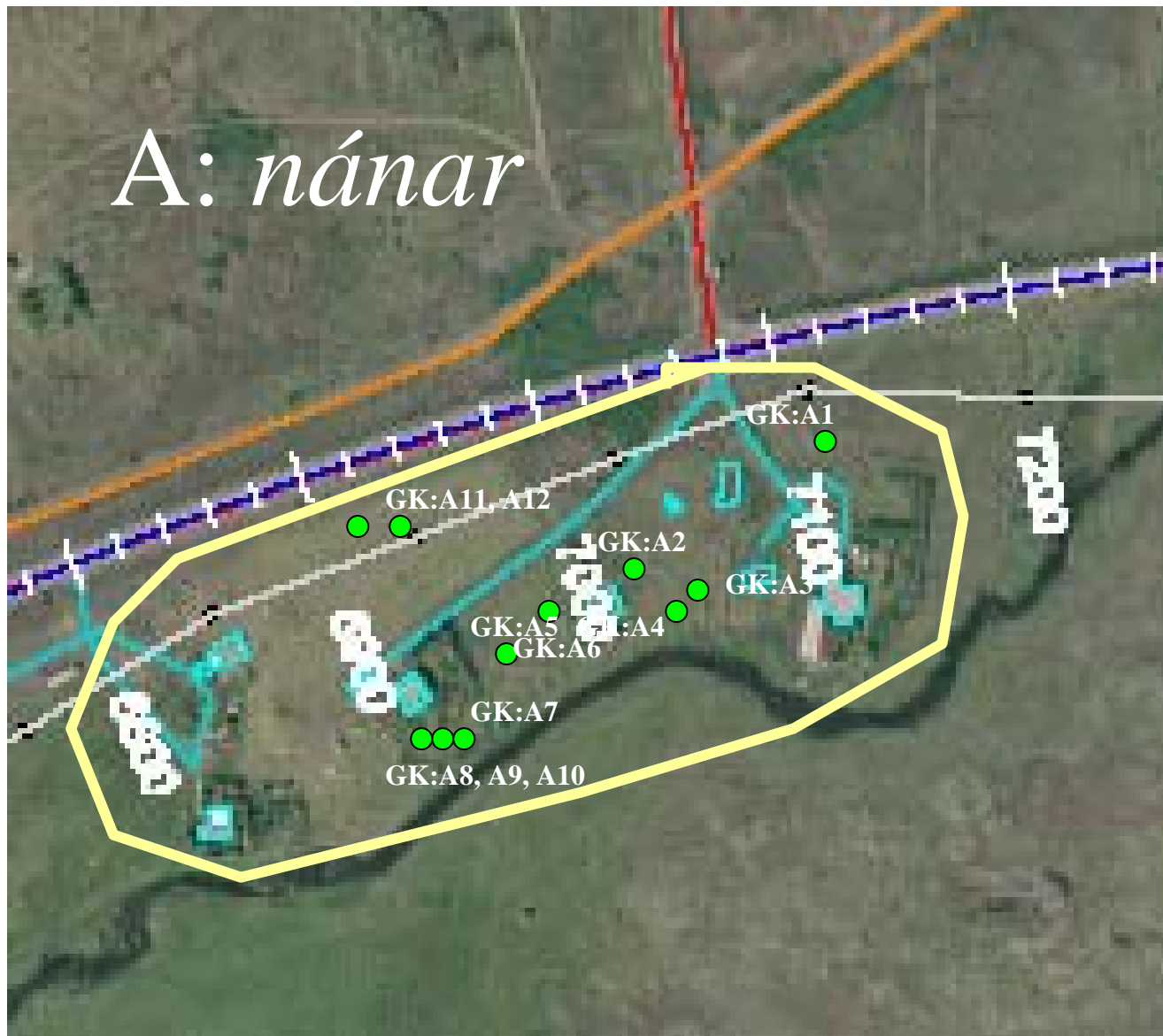
Á þeim kortum sem Skriðuklaustursrannsóknnum voru látin í té var búið að merkja fyrirfram þá reiti sem skoða þurfti sérstaklega með tilliti til fornminja. Á eftirfarandi kortum eru þessir reitir sérstaklega merktir með bókstöfum A-H, svo og þær fornminjar sem þar fundust. Þar sem vegurinn hefur þegar verið breikkaður hefur sambærileg skráning fornminjar farið fram áður. Á þeim köflum þar sem ekki var áður búið að skrá fornminjar var þeirra leitað 50 metrum sitthvoru megin vegar.

Í reit E fundust engar fornminjar.

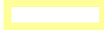
Í Kömbunum, hér skipt í *Kambar 1* og *Kambar 2*, fannst talsvert af fornminjum við veg. Þar voru ekki fyrirfram skilgreindir leitarreitir.





A: *nánar*

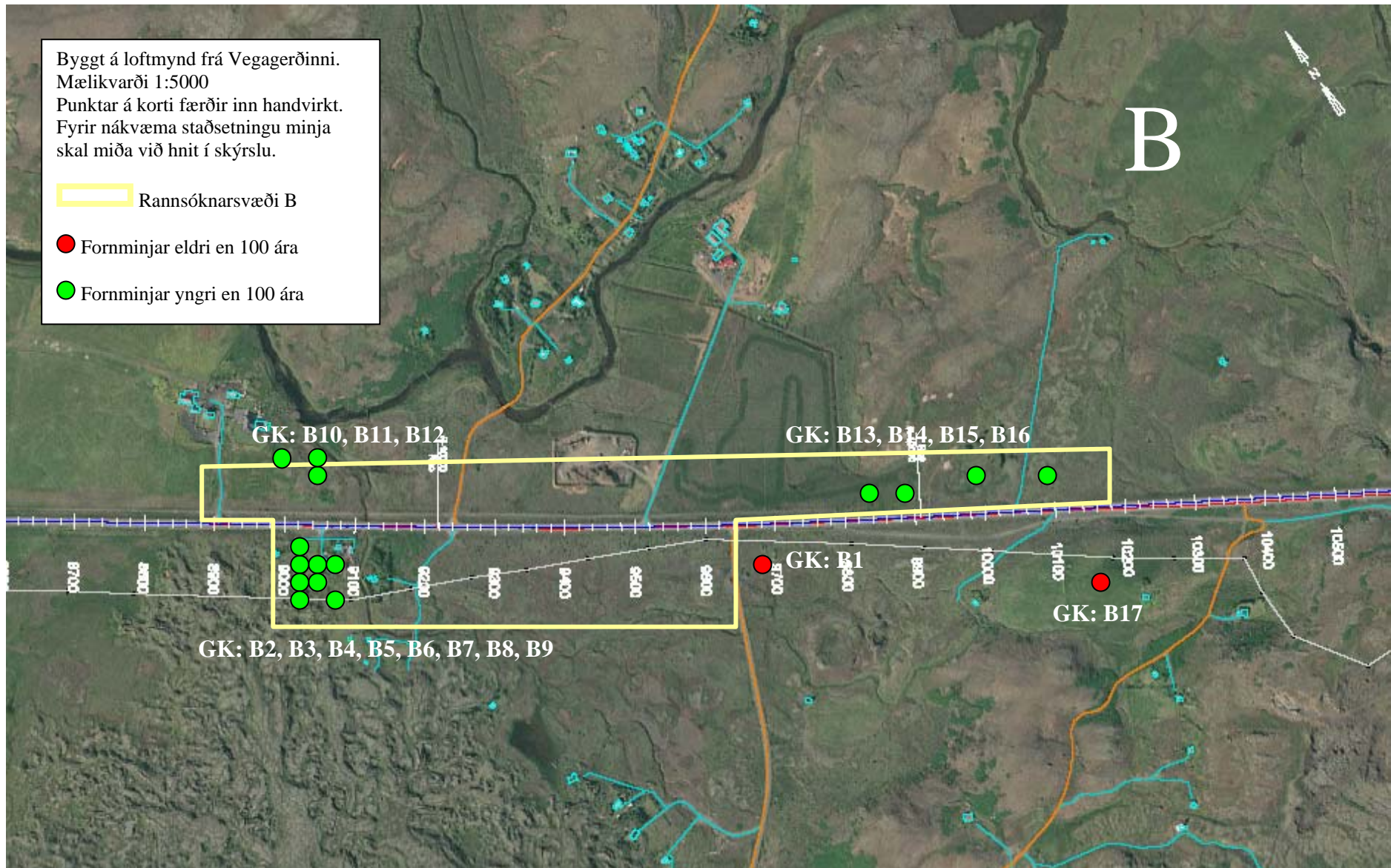


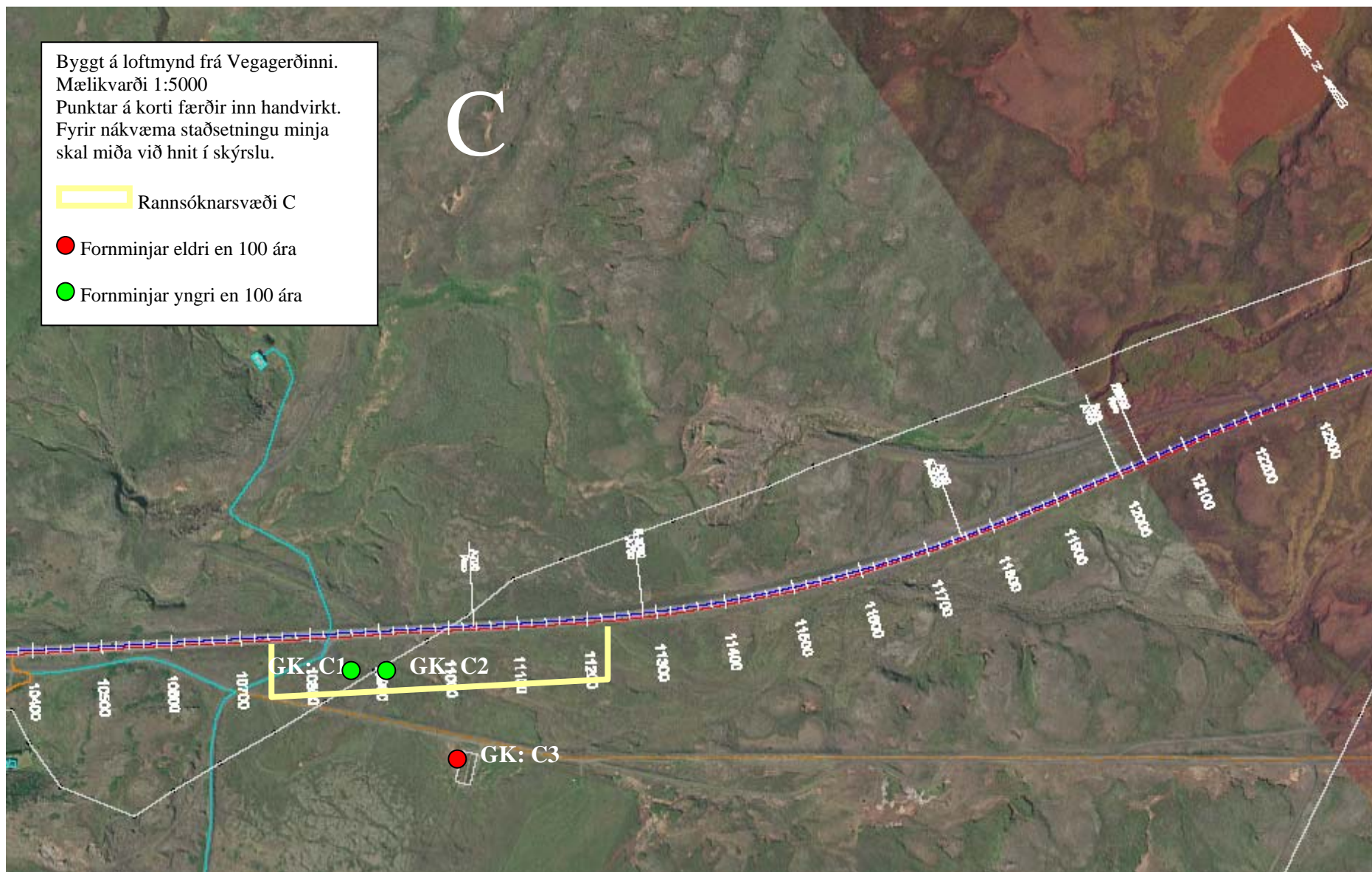
Byggt á loftmynd frá Vegagerðinni.
Mælikvarði 1:5000
Punktar á korti færðir inn handvirkt.
Fyrir nákvæma staðsetningu minja skal
miða við hnit í skýrslu.

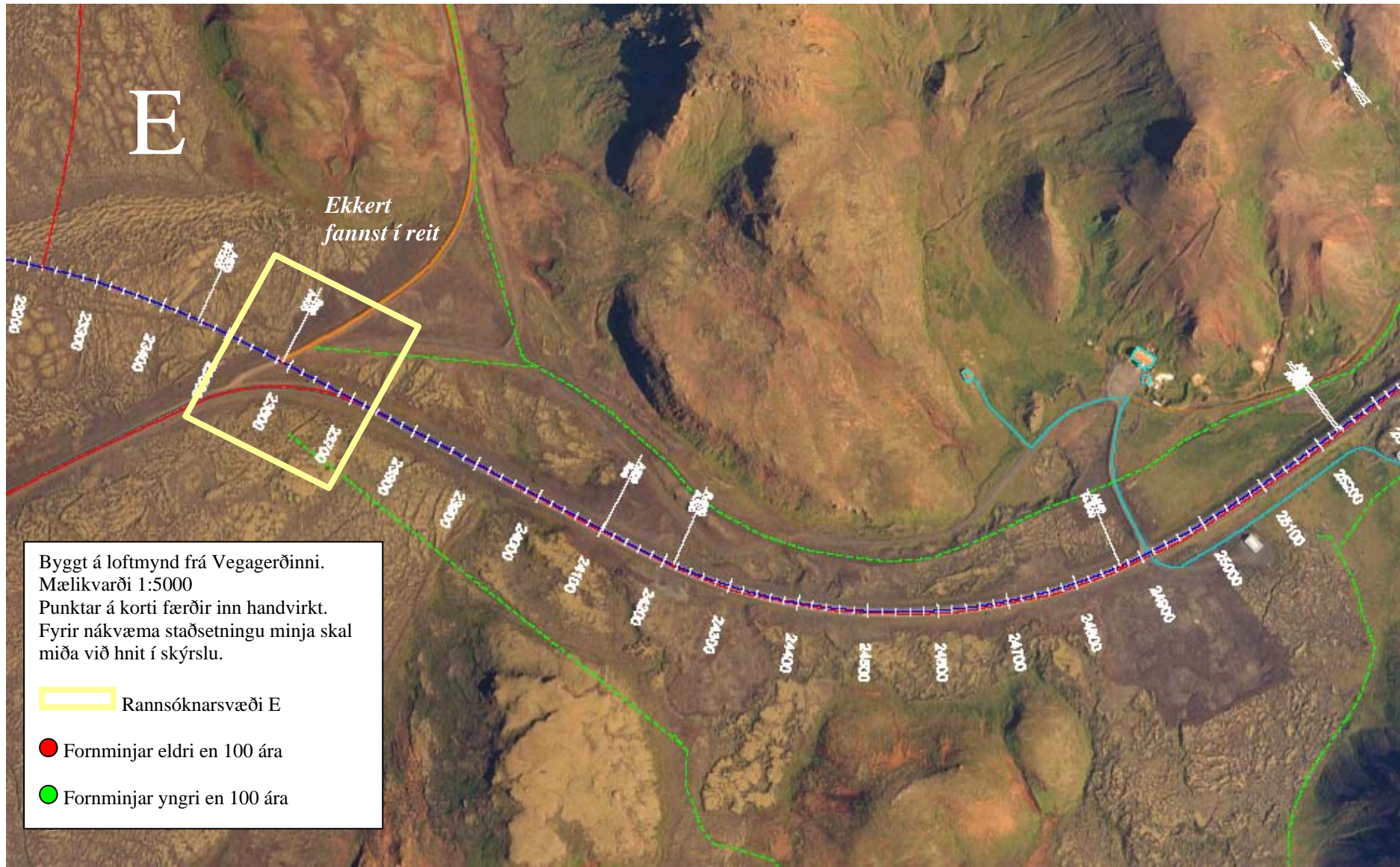
 Rannsóknarsvæði A

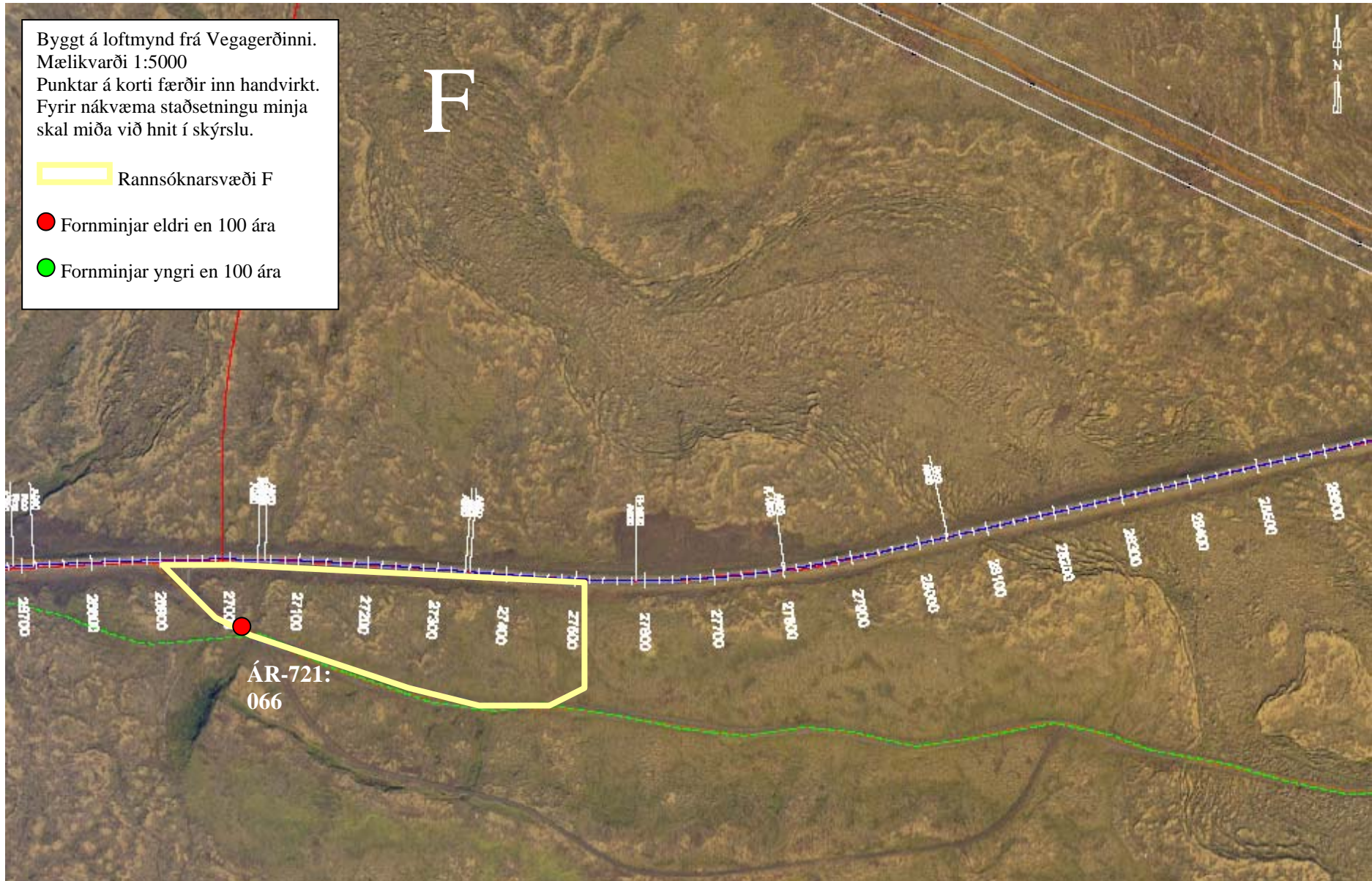
 Fornminjar eldri en 100 ára

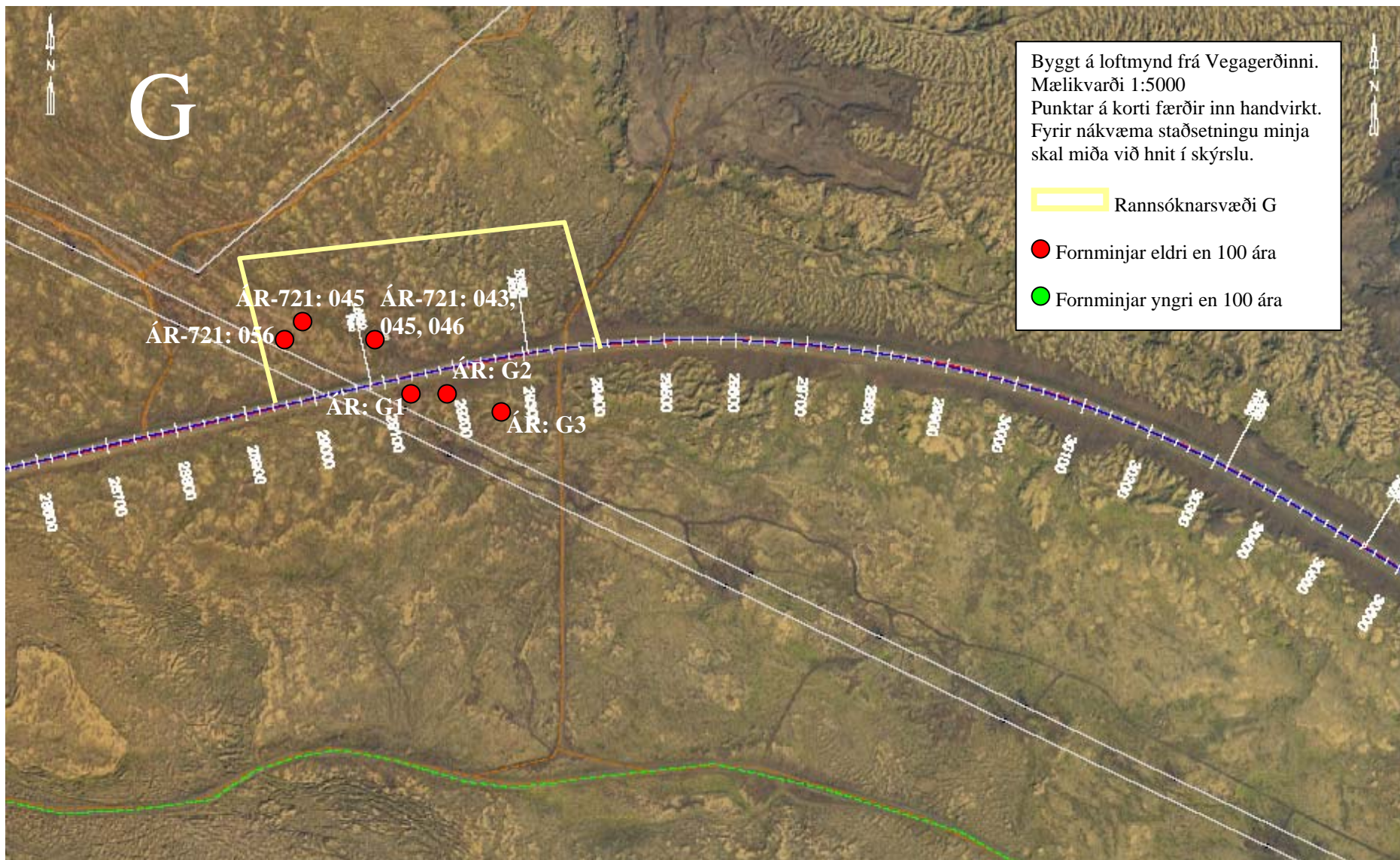
 Fornminjar yngri en 100 ára

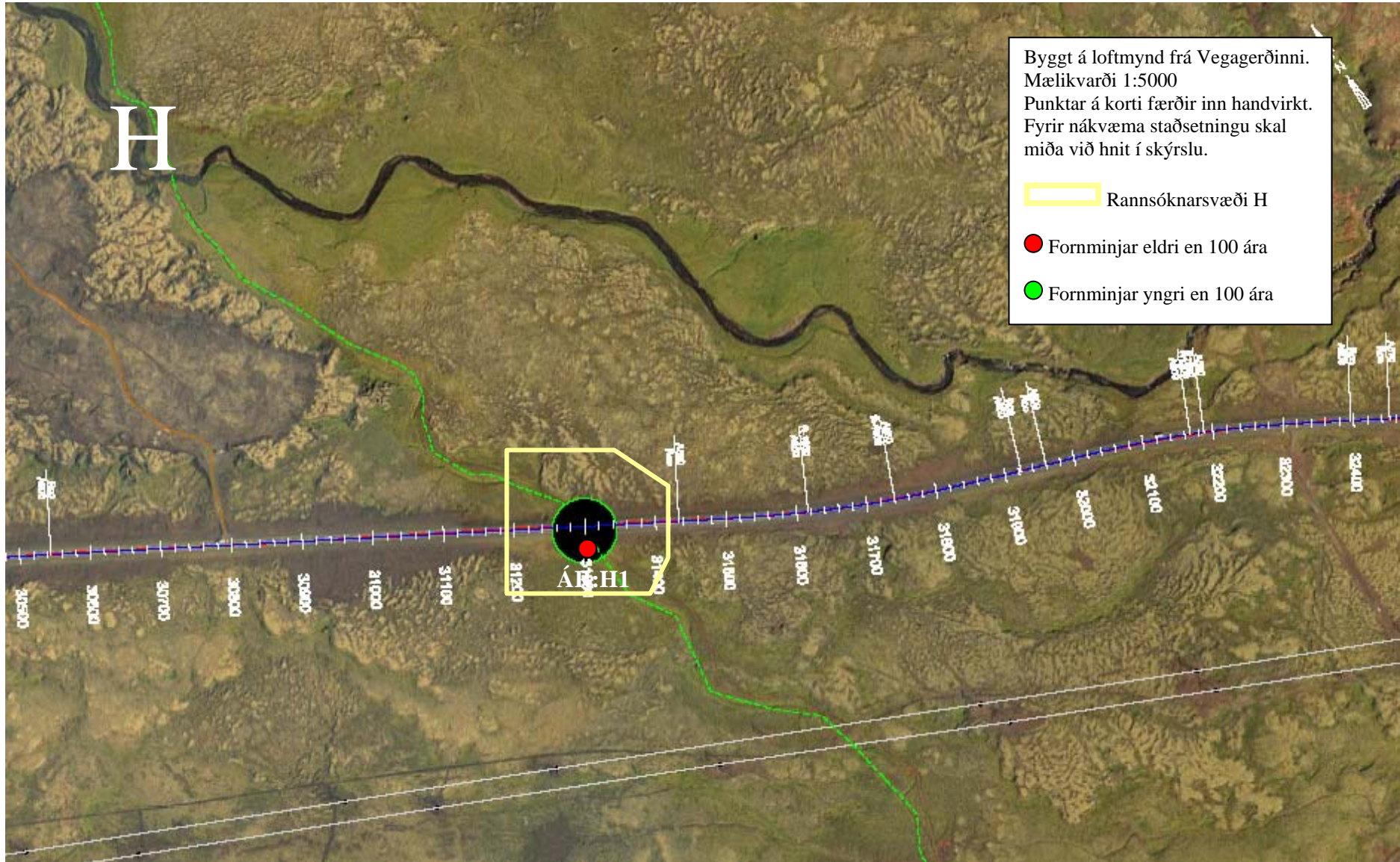






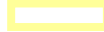








Kambar 1

Byggt á loftmynd frá Vegagerðinni.
Mælikvarði 1:5000
Punktur á korti færðir inn handvirkt.
Fyrir nákvæma staðsetningu minja
skal miða við hnit í skýrslu.

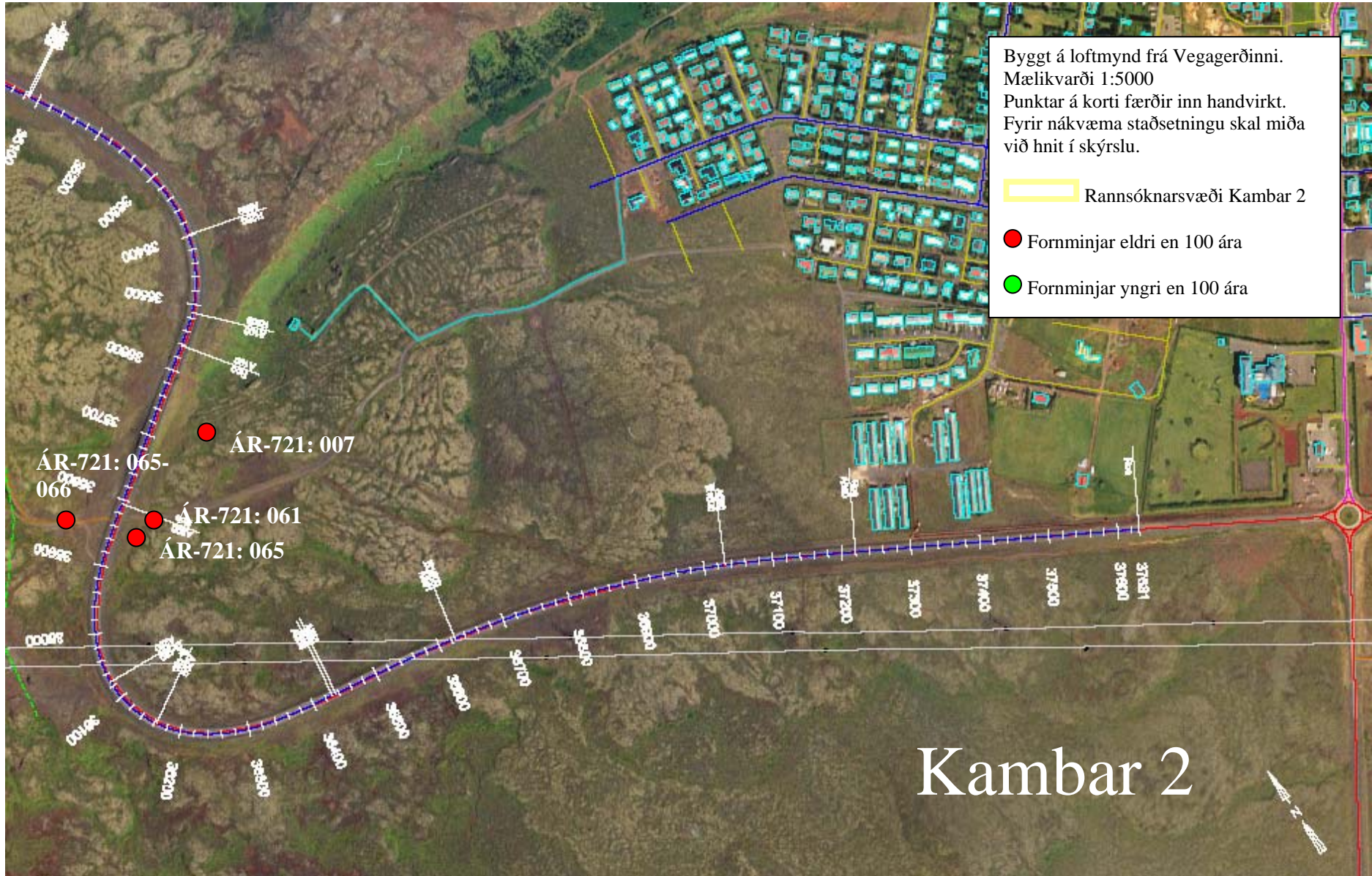
 Rannsóknarsvæði Kambar 1

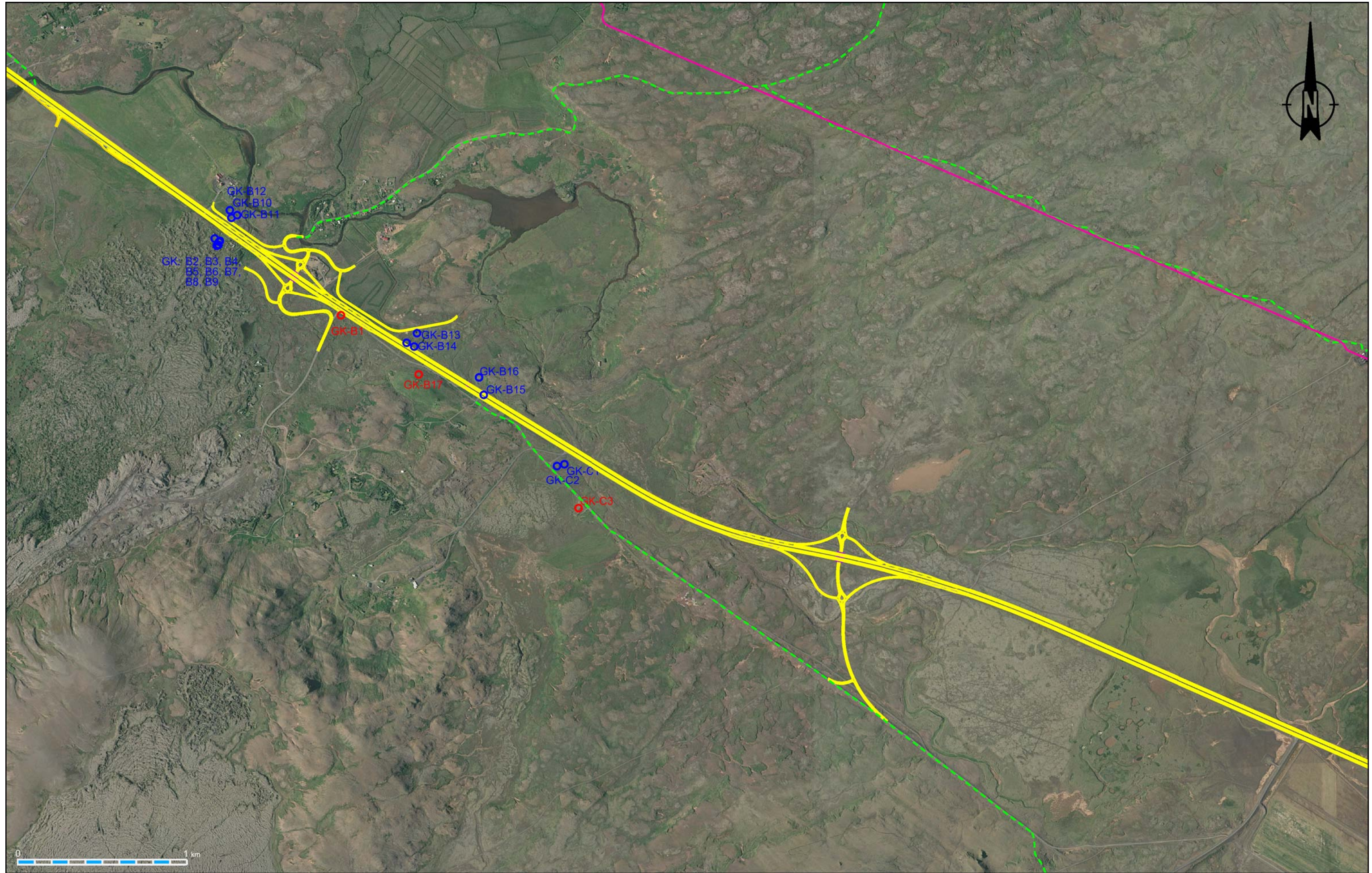
 Fornminjar eldri en 100 ára

 Fornminjar yngri en 100 ára

*Ekkert
fannst
innan 50 m
frá
þjóðvegi*

*Fornar
leiðir*





0 1 km

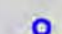



YFIRLITSMYND
TVÖFÖLDUN SUÐURLANDSVEGAR
FORNLEIFAR

DAGSETNING
03.10.2008
GERT
BDI
MÆLKV.
1:15.000
BLAÐSTÆRÐ
A3

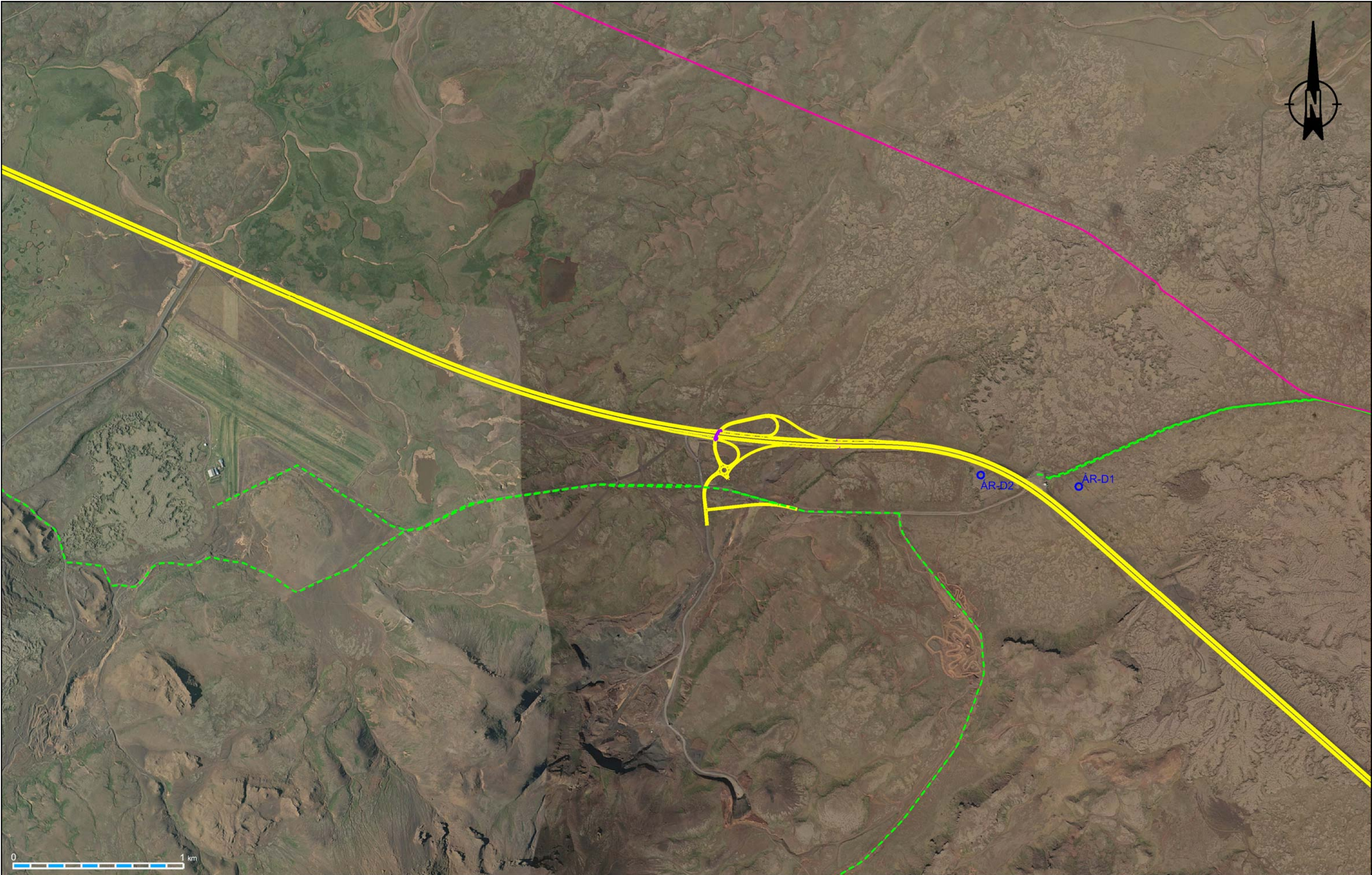
Skýringar

-  Fyrirhugaður vegur
-  Reiðstígar
-  Hjólareiðastígar

-  GK-C1 Forminjar yngri en 100 ára
-  GK-C3 Forminjar eldri en 100 ára

HEIMildir

Loftmyndir	Loftmyndir ehf.
Mörk friðlýstra svæða	Umhverfisstofnun 2006
Mörk svæða á náttúruminjaskrá	Umhverfisstofnun 2006
Fornleifar	Skriðuklaustursrannsóknir 2006



YFIRLITSMYND
TVÖFÖLDUN SUÐURLANDSVEGAR
FORNLEIFAR



DAGSETNING
03.10.2008



GERT
BDI

MÆLKV.
1:15.000

BLAÐSTÆRÐ
A3

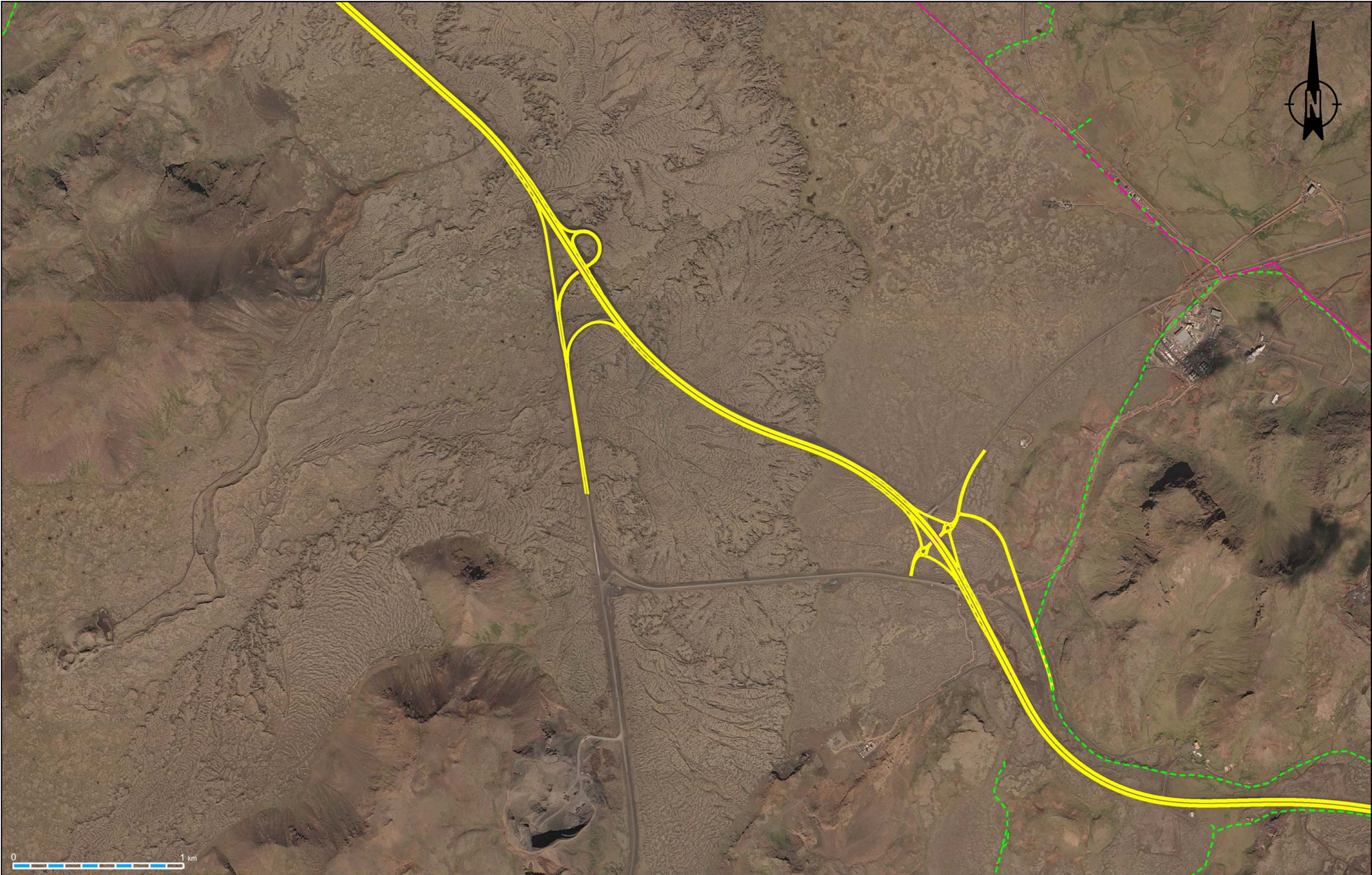
Skýringar

-  Fyrirhugaður vegur
-  Reiðstígar
-  Hjólareiðastígar

-  GK-C1 Fornminjar yngri en 100 ára
-  GK-C3 Fornminjar eldri en 100 ára

HEIMildir

Loftmyndir	Loftmyndir ehf.
Mörk friðlýstra svæða	Umhverfisstofnun 2006
Mörk svæða á náttúruminjaskrá	Umhverfisstofnun 2006
Fornleifar	Skriðuklaustursrannsóknir 2006



YFIRLITSMYND
TVÖFÖLDUN SUÐURLANDSVEGAR
FORNLEIFAR

DAGSETNING
03.10.2008

GERT
BDI

MÆLKV.
1:15.000

BLADSTÆRÐ
A3

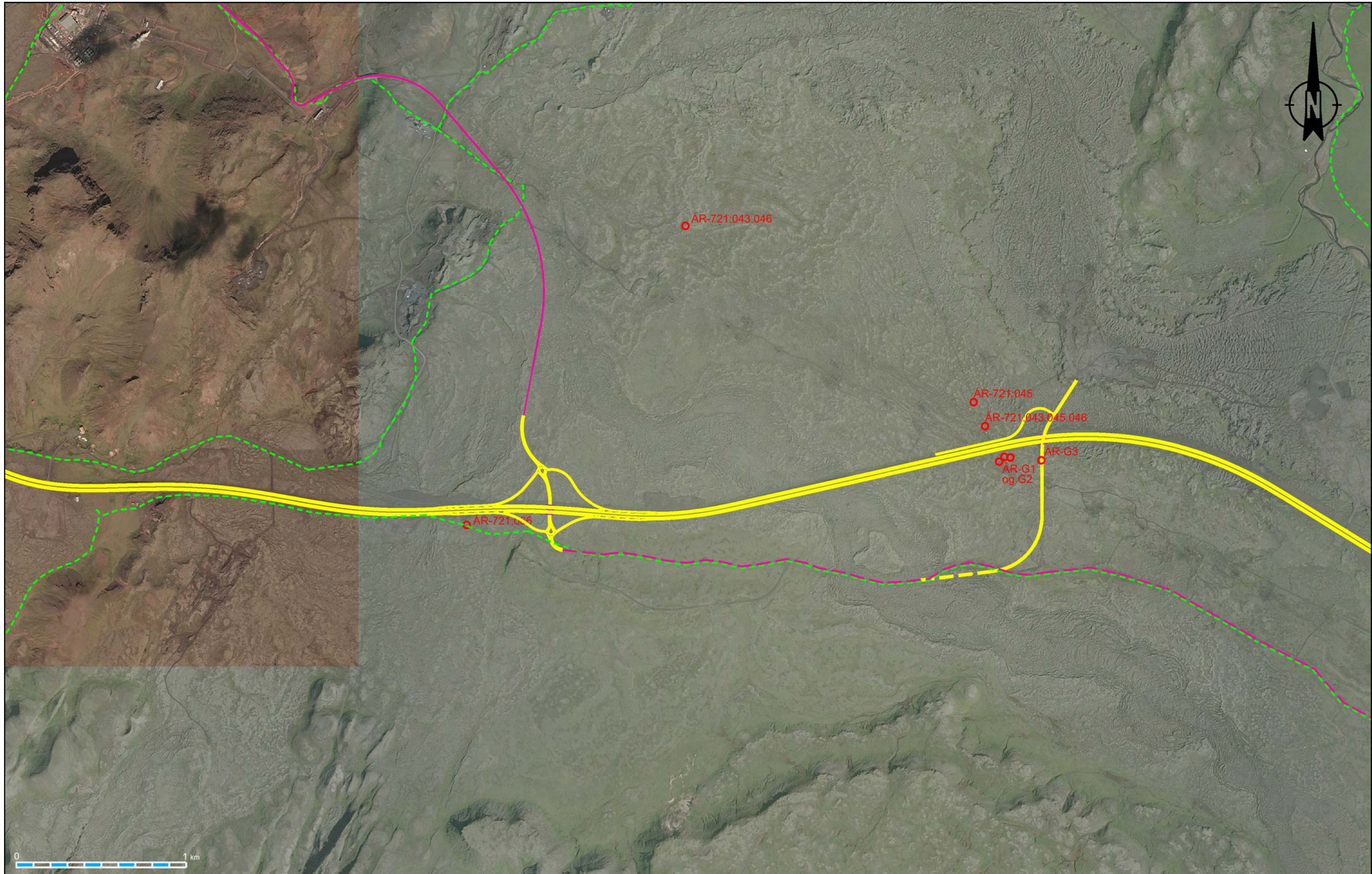
Skýringar

- Fyrirhugaður vegur
- Reiðstígar
- Hjólareiðastígar

- GK-C1 Fomminjar yngri en 100 ára
- GK-C3 Fomminjar eldri en 100 ára

HEIMildir

Loftmyndir	Loftmyndir ehf.
Mörk friðlýstra svæða	Umhverfisstofnun 2006
Mörk svæða á náttúruminjaskrá	Umhverfisstofnun 2006
Fornleifar	Skriðuklaustursrannsóknir 2006



**YFIRLITSMYND
TVÖFÖLDUN SUÐURLANDSVEGAR
FORNLEIFAR**

DAGSETNING
03.10.2008

GERT
BDI

MÆLKV.
1:15.000

BLADSTÆRD
A3

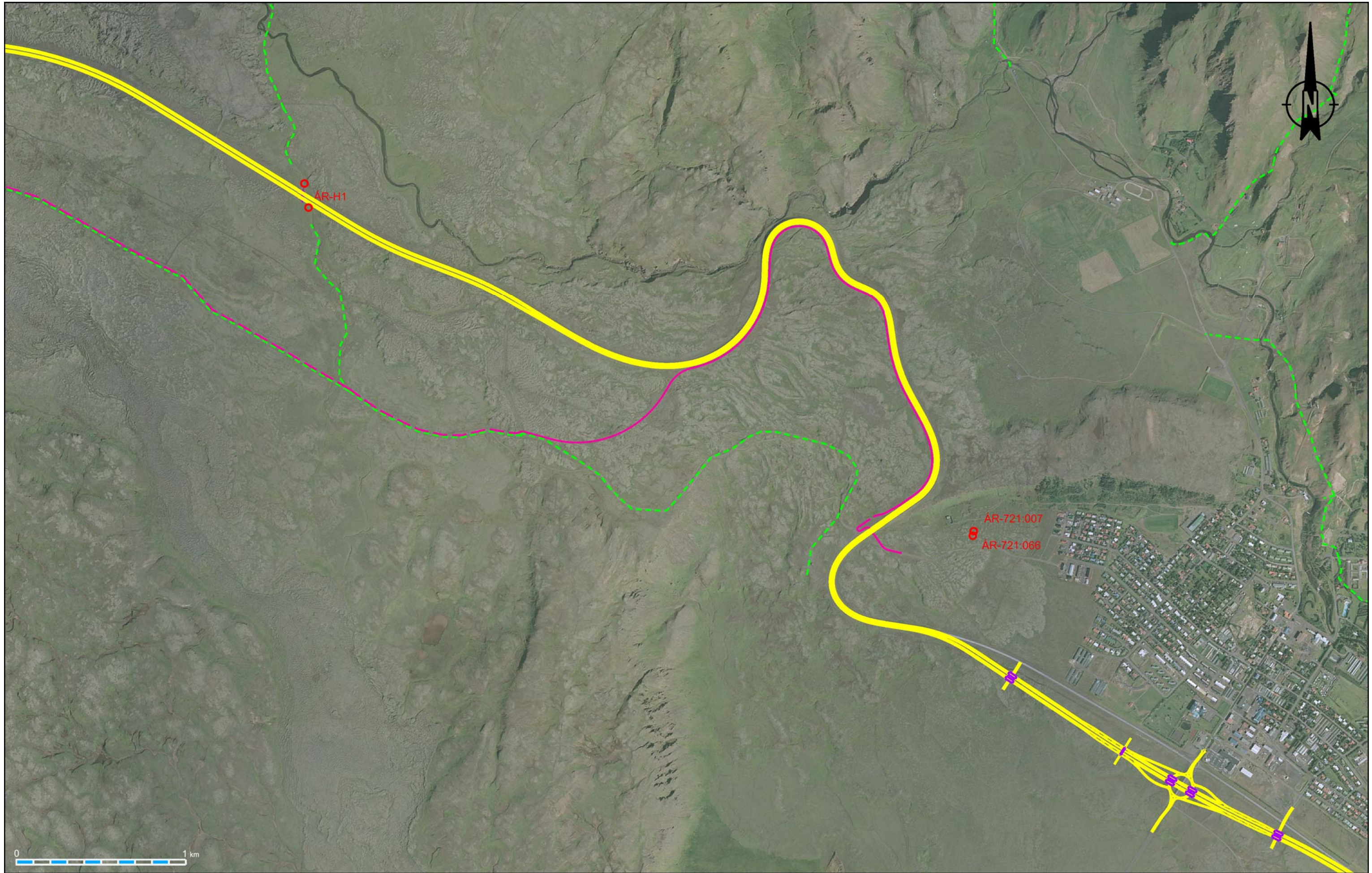
Skýringar

- Fyrirhugaður vegur
- Reiðstígar
- Hjólareiðastígar

- GK-C1 Fornminjar yngri en 100 ára
- GK-C3 Fornminjar eldri en 100 ára

HEIMildir

Loftmyndir	Loftmyndir ehf.
Mörk friðlýstra svæða	Umhverfisstofnun 2006
Mörk svæða á náttúruminjaskrá	Umhverfisstofnun 2006
Fornleifar	Skriðuklaustursrannsóknir 2006




VEGAGERÐIN



Línuhönnun

YFIRLITSMYND
TVÖFÖLDUN SUÐURLANDSVEGAR
FORNLEIFAR

VIDAUKI NR. KORT NR. 5

DAGSETNING
03.10.2008

GERT
BDI

MÆLKV.
1:15.000

BLADSTÆRD
A3

Skýringar

-  Fyrirhugaður vegur
-  Reiðstígar
-  Hjólareiðastígar
-  **GK-C1** Fornminjar yngri en 100 ára
-  **GK-C3** Fornminjar eldri en 100 ára

HEIMildir	
Loftmyndir	Loftmyndir ehf.
Mörk friðlýstra svæða	Umhverfisstofnun 2006
Mörk svæða á náttúruminjaskrá	Umhverfisstofnun 2006
Fornleifar	Skríðuklaustursrannsóknir 2006